

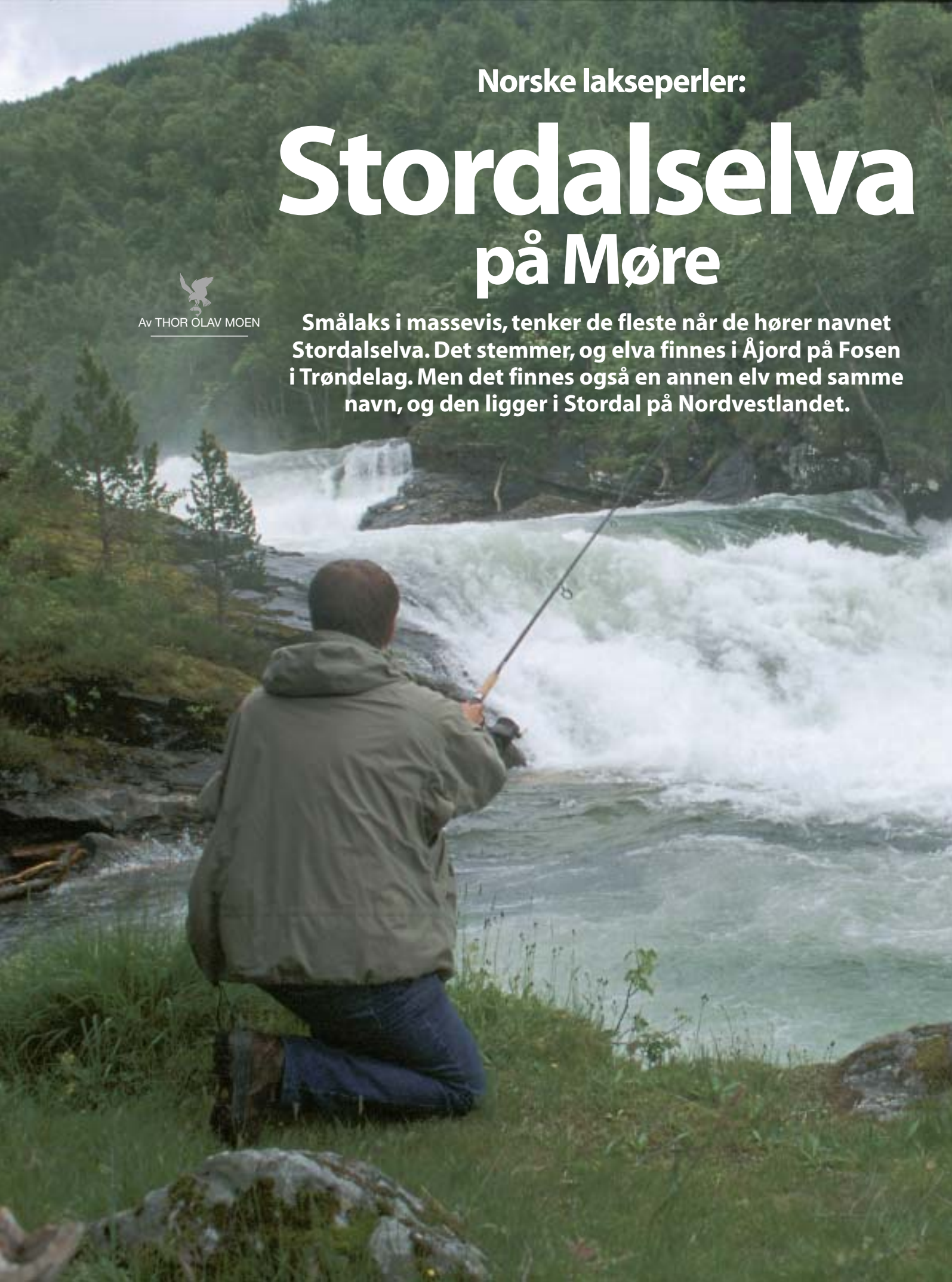
Norske lakseperler:

Stordalselva på Møre



Av THOR OLAV MOEN

Smålaks i massevis, tenker de fleste når de hører navnet Stordalselva. Det stemmer, og elva finnes i Åjord på Fosen i Trøndelag. Men det finnes også en annen elv med samme navn, og den ligger i Stordal på Nordvestlandet.





MYE VANN: Det er mange fine høler i Stordalselva. Her fiskes det i Stavåna i Stավdal, en dag med stor vannføring. (Foto: Thor Olav Moen)

Naturskjønt beliggende, greit tilgjengelig for fiskere og i stadig framgang kun med naturens hjelp. Dette er de viktigste stikkordene for Stordalselva. Stordalselva ligger, som navnet indikerer, i bygda Stավdal og renner ut i Stավfjorden på Nordmøre. Elva betegnes som en av de beste lakseelvene på Nord-Vestlandet. De siste sesongene er det tatt over to tonn laks og sjørret.

Stordalselva på Fosenhalvøya er nok bedre kjent. Vassdraget betegnes som blant de mest interessante her i landet for laksefiskere. Dette er hovedsakelig ei smålakselv (8,5 tonn tatt i fjor/snittvekt mellom 1,5–2 kilo de siste årene), men det tas også stor fisk her. I fjor ble det bl.a. tatt en laks på 13 kilo.

Finnmark har også en elv med det samme navnet. Den ligger i Berlevåg kommune og kan knapt kalles lakseelv, men henholdsvis to og en laks tatt i 2000 og 2001. Det tas noe sjørøye i elva.

Liten elv, stor fisk

I Stավdal er det gode muligheter for å få betydelig større fisk. Til tross for elvas beskjedne størrelse, går det opp store lakser. Rekordnoteringen i nyere tid stammer fra rundt 1970. Laksen veide 19 kilo, og ble tatt på Øvre-bustsona av Lars Øvrebust. Seinst i fjor ble det tatt laks på 13 kilo på Jøsvollsona.

Det drives noe notfiske i fjorden utenfor Stավdalselva, og i fjor sommer ble det fanget en rekordlaks på nærmere 20 kilo i not.

– Sportsfiskerne tar flere lakser på over ti kilo hvert år, sier formannen i elveeierlaget, Jon Geir Selboskar.

Stordalselva har en lakseførende hovedstrekning på 8–8,5 kilometer, fordelt på 12 hovedsoner. I tillegg er det ei bielv, Røelva, som også er lakseførende i ca. 3,5 kilometer, fordelt på tre soner. Til sammen kan det fiskes med rundt 60 stenger i elva til enhver tid. De to nederste sonene, Hove og Vinje, er kanskje de mest aktuelle, men det tas fisk i hele elva. Fisketida er fra 15. juni til 31. august, og det er nattfredning fra midnatt til fire om morgenen alle dager.

Innsiget av fisk er kanskje størst i første halvdel av sesongen. Men etter fangstrapportene å dømme, er det rimelig jevn fangst av fisk hele sesongen, med en mulig topp de to første og de to siste ukene i sesongen (basert på de to nederste sonene). Det er størst sjanse for å få

Desinfisering av utstyr

Tidligere har det ikke vært krav om desinfisering, men fra og med kommende sesong vil det bli regler for dette i Stordalselva. Reglene er under utarbeiding.



GLADLAKS: All grunn til å smile etter å ha tatt tre store lakser på én og samme dag. Fiskene veide fra 9–12 kilo, og ble tatt i den nederste delen av elva for noen sesonger siden.

No fish-Clapton

Gitarhelten Eric Clapton har fisket laks i Stordalselva. Under et besøk i området sammen med sine norske venner, Per Ivar Moe og Arne Næss jr., for noen år siden, prøvde Clapton seg med laksestanga. Han fikk ikke fisk, men fikk til gjengjeld et nytt tilnavn: No fish-Clapton!





Kjekt å vite

● Besøk nettstedet www.stordalsferien.no, klikk på laksefiske. Siden inneholder også annen informasjon om Stordal.

● Du kan også ringe Stordal Elveeierlag, ved formann Jon Geir Selboskar (tlf. 70 27 83 46).

Beliggenhet: Stordal ligger ved Storfjorden, og det går ferge fra Gravaneset til Stranda. Ca. 6 mil til Ålesund, som er nærmeste by. Fra Åndalsnes (Sørfra: kjør Gudbrandsdalen via Dombås) er det flere veier som fører til Stordal. På sommerføre kan man kjøre ned Trollstigen, mens det på vinterføre er bedre å kjøre langs Romsdalsfjorden via Vikebukta, og deretter Tresfjord til Sjøholt og ta av mot Stordal.

Overnatting: Stordal camping (tlf. 70 27 81 51), Blåtind Appartement ved Peder Vikenes (tlf. 70 27 81 80) og Stordalsferien ved Jarle Hove (tlf. 70 27 82 89).

Fiskekort: På de fleste soner er det fire-åtte grunneiere som deler fiskeketider etter en turnusliste. Anslagsvis 50 % av fisketida er utleid som sesongkort, ca 25 % av fisketida blir benyttet av grunneiere og ca. 25 % blir utleid på timekortbasis (4–12 timer), eventuelt i forbindelse med overnatting.

Prisene varierer. Et utgangspunkt er 20 kroner timen, eller ca. 150 kroner dagen (8 timers fiske). Det er ganske vanlig å leie ut streknings på årsbasis. Det er vanligvis ledige fiskekort, men det kan være en fordel å være ute i god tid for å sikre seg et. De to første ukene denne sesongen kan det allerede være vanskelig å få fiskekort.

Hvis du er interessert i fiskekort, kan du ta kontakt med Stordal camping (tlf. 70 27 81 51), Jon Geir Selboskar (tlf. 70 27 83 46), Jarle Hove (tlf. 70 27 82 89) eller Peder Vikenes (tlf. 70 27 81 80).

Kombinasjon: Flere grunneiere tilbyr leie av fisketid og overnatting i kombinasjon. Vil en leie sammenhengende overnatting og fisketid for f.eks. ei uke, må man på grunn av grunneierforholdene regne med fisketider på forskjellige soner de forskjellige dagene.

storlaks tidlig i perioden. I august er mulighetene gode for å få både laks og sjørørret. Sjørørretene som tas i elva ligger på rundt én til to kilo. Men i fjor ble det tatt én på ni kilo!

Sluk og mark best

Det er ingen begrensninger på utstyr i elva, bortsett fra at det er forbudt å fiske med reke. Det tas laks både på flue, sluk og mark. Elva passer nok best for sluk og mark, for ikke alle soner er like enkle å fiske med fluestanga på grunn av tett vegetasjon langs elvebreddene.

Fangst av laks og aure i Stordalselva 1996–2001

Sone	1996	1997	1998	1999	2000	2001
Hove	296,3	316,9	292,1	259,5	548,9	440,6
Vinje	231,7	274,7	132,1	229,1	209,3	204,9
Busengdal	-	-	-	-	-	-
Kirkebø	-	-	-	-	-	-
Kvammen	34,0	16,0	1,8	37,3	83,8	66,0
Midtbust	-	1,6	-	-	-	6,2
Øvrebust	130,7	115,3	112,1	171,6	320,9	348,7
Holt	33,5	34,0	52,0	44,0	137,0	240,4
Storheim	64,0	63,0	75,0	77,0	179,5	117,0
Mo	59,2	68,1	67,4	69,1	122,8	143,6
1996:	221 laks og 155 aure	195 laks og 118 aure	197 laks og 95 aure	197 laks og 215 aure	107 laks og 106 aure	169 laks og 169 aure
1997:	395 laks og 118 aure	118 laks og 95 aure	280 laks og 95 aure	410 laks og 215 aure	709 laks og 139 aure	645 laks og 134 aure

Når det gjelder fangst av sjøaure er de for det meste fanga i sonene Hove og Vinje. Dette gjelder for alle åra det har vore ført statistikk.

REKORDEN:

Rekordnoteringen fra Stordalselva i nyere tid stammer fra rundt 1970. Laksen veide 19 kilo, og ble tatt på Øvrebustsona av Lars Øvrebust. (Foto: Stordal Elveeierlag)



Stordalselva er ei rask, strømførende elv med forbygning av stein langs breddene. Den er også bygd opp med terskler/steinband som danner fine hølør med varierende lengder (20–50 meter). Enkelte soner er mest fiskbare ved middels vannføring, andre har deler som er gode ved stor vannføring, mens det også finnes områder som er godt fiskbare ved lav vannføring. Spesielt i august kan vannføringen skifte radikalt ved større nedbørmengder.

Er det liten vannføring, har fisken en tendens til å bli stående langt nede i elva, ikke minst tidlig i sesongen. Men stiger vannet, går laksen svært raskt og langt opp i elva. Lenger ut på høsten, når nettene er lengre og mørkere, vil laksen vandre opp selv om vannføringen er liten.

Før og nå

Det drives ikke kultivering i Stordalselva, men likevel er elva inne i en positiv utvikling. Det er ikke påvist verken gyro eller lakselus i elva. Det ikke mange, men noen oppdrettsanlegg i fjorden utenfor, dermed kan ikke risikoen

Storfisker fra Stordal

Gunnar Bratland (34) bor i Stordal og har fisket i Stordalselva siden han var åtte-åtte år. Han har fisket i alle sonene og med alle typer redskap. Med 15–20 laks i sesongen er han blant dem som kjenner elva og laksens vaner og luner best.

– Jeg har prøvd en rekke forskjellige lakselver, men Stordalselva er den artigste å fiske i, sier stordalingen.

Bratland har fisket mye med sluk i elva, og framhever Mepps og andre spinnere og Møresilda som relativt sikre kort.

– Skjea på spinneren kan være blank eller kobberfarget. Har det regnet mye, slik at elva er farget, er kobberfarger det sikreste. Selv sverger jeg til kobber og svart når det gjelder Møresilda. De siste årene har jeg fisket mye med

tubefluer. De fungerer nærmest som en «sluk» i små elver. Jeg bruker mørke fluer, Black Shadow og Green Shadow.

Tidlig i sesongen bruker Bratland krokstørrelse 2, men går ned til 4 seinere i sesongen.

– Grunnen til at jeg bruker store fluer tidlig i sesongen, er at det er kaldt i vannet og at man må komme ned til fisken. Tilsvarende må størrelsen på fluene justeres etter vannføringen. Mye vann betyr store fluer, sier Bratland.

Bratland forteller at Stordalselva stort sett er ei grunn elv, og at den derfor for det meste er blank.

– I fjor hadde jeg en spesiell opplevelse i elva. En hunnlaks bet på i en høl på Øvrebustsona, der det er ganske dypt. Dermed gikk det en stund før

fisken kom opp. Det var akkurat som det kom opp en hval. Saken var nemlig den at partneren fulgte hunnlaksen! Den fortsatte helt til fisken på kroken var helt inne, da snudde den svære hannlaksen. Fisken jeg landet veide 9,3 kilo, og hannen må ha veid minst 14, sier den rutinerte laksefiskeren.

Bratland har inntrykk av at elva er i god utvikling. De siste tre årene er det tatt svært bra fangster, og når han fisker med mark, ser og kjenner han bra med lakseyngel.

– For dem som kommer hit for første gang, vil jeg anbefale Hove eller Vinje (de to nederste sonene) tidlig i sesongen, mens det mot slutten av sesongen kan være verdt et forsøk å skaffe seg kort i Stordal/Jøsvoll, som ligger øverst i elva.



STORLAKS: Det slenger en del store lakser i Stordalselva. Fiskeren her er en av veteranene i elva, Kåre Hove. (Foto: Gunnar Bratland)



utelukkes. Elveeierlaget har nå søkt om midler til en del tiltak, både for fisken og for sportsfiskerne. Blant annet foreligger det planer om å forbedre forholdene i flere av bekkene som renner ut i Stordalselva. Det jobbes også med å tilrettelegge bedre for sportsfiske. Blant annet skal det lages rasteplasser og informasjonsskilt langs elva.

Historisk sett har engelskmennene satt sitt preg også på Stordalselva. Johan L. Vinje bygde «Stordal Hotell» i 1891/92, og allerede i 1893 kom de første engelskmennene for å fiske laks. Fram til 2.verdenskrig var fisket i nesten hele elva kjøpt opp, og gårdbrukerne var kleppere for «lakselordene». Engelskmennene satte egne navn på hølene fra osen og oppover, som f.eks. River Mauth/See Pool, Lower Haus, Sansom pool og Ladies.

De første som kom, var to pensjonerte offiserer som hadde tjenestegjort i India. De kom tilbake hver sommer i 13 år. Ellers var det fra tre–fire til elleve personer som fisket, blant dem noen damer. Engelskmennene gjestet Stordal fram til første verdenskrig i 1914, og kom tilbake i 1920-årene. Det var også en del

norske fiskere som bodde på hotellet og fisket i elva.

Fra 1921 til 1939 er det ført «Laxe bok», der dato, antall fisk, type fisk, vekt, høl, agn, fisker og diverse annet er nøye beskrevet. Eks: 11. juli 1921 – 1 laks – 11 kg. – på makk – Høl: Topp Bridge – Øyvind Sæter – Storflom.

Etter krigen var innsatsen mer sporadisk, og på 70-tallet var fisket dårlig. De seinere årene har grunneierne tatt opp igjen innsatsen, og i 1996 ble det nåværende elveeierlaget stiftet og elva er blitt mer tilgjengelig. Det er dessuten ført fangststatistikker for de siste fem

Store spinnerne og mark

Det tas fisk på mye forskjellig i Stordalselva, men store spinnerne, gjerne Mepps 5 med blank skje og rød/gul kropp, bør finnes i fiskeveska. Særlig hvis vannet er litt farget, er blank skje å foretrekke. Er det skarp sol, kan samme spinner, men med kobberfarger, være et minst like godt valg.

Stingsild, Møresilda og Toby-sluker fra 18–30 gram i ulike fargekombinasjoner med kobber er andre «sikre stikk» i Stordalselva.

I hølene er mark svært effektivt, og de nevnte spinnerne kan gjerne fiskes ved å la dem stå i strømmen i kantene av hølene. Noen agner spinnerne med mark.

Stordalselva i Åfjord

Denne elva ligger på Fosenhalvøya i Trøndelag. Samlet fiskestrekning er ca. 27 km. Elva er delt inn i tre deler: Nedre Stordalselva (2 km), Stordalsvatnet (7 km), og Øvre Stordalselva, som er ca. 18 km lang. På sin vandring i vassdraget får laksen hjelp av fem laksetrappert.

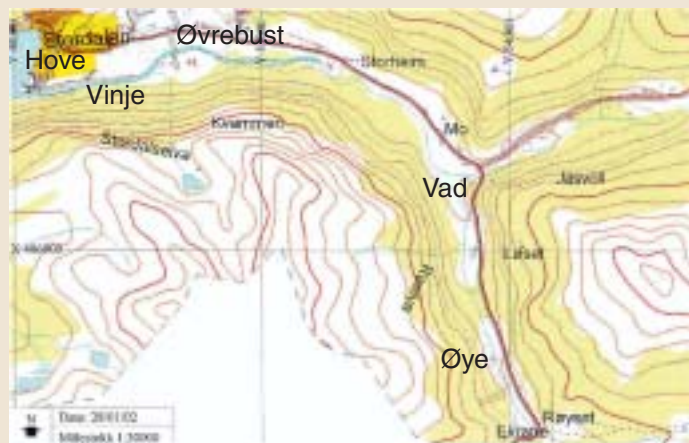
Elva er forholdsvis smal. Fisket starter 15. mai og varer til og med 31. august. De første to–tre ukene i sesongen anbefales det å fiske i den nedre delen av elva.

Fiskekortene i elvevaldene gjelder fra kl. 17 til kl. 12 neste dag. Elva er fredet fra kl. 12 til kl. 17. Maks fangst pr. døgnkort og fisker er fem fisker.

Mer informasjon om overnattingsmuligheter, utsalgssteder for fiskekort etc. finner du på www.stordalselva.no. Du kan også ringe Åfjord turistinformasjon på tlf. 72 53 17 77.

I Støvelsfossen, som kanskje er den mest kjente fiskeklassen i elva, kan kort forhåndsbestilles fram til 1. april. Skriftlig søknad sendes til Torstein Staven, 7170 Åfjord.

Over vannet er det ni soner. De har 15 kort hver, og det er sjelden utsolgt.



STORDALSLAKS: Gunnar Bratland har fått mye og til dels stor laks i Stordalselva. Her er en dagsfangst fra et par år tilbake. Fiskene veide henholdsvis 3 og 8,5 kilo. (Privat foto)

LITEN MEN GOD: Hovedelva er 8,3 kilometer lang, bielva Røelva er om lag 3,5 kilometer.